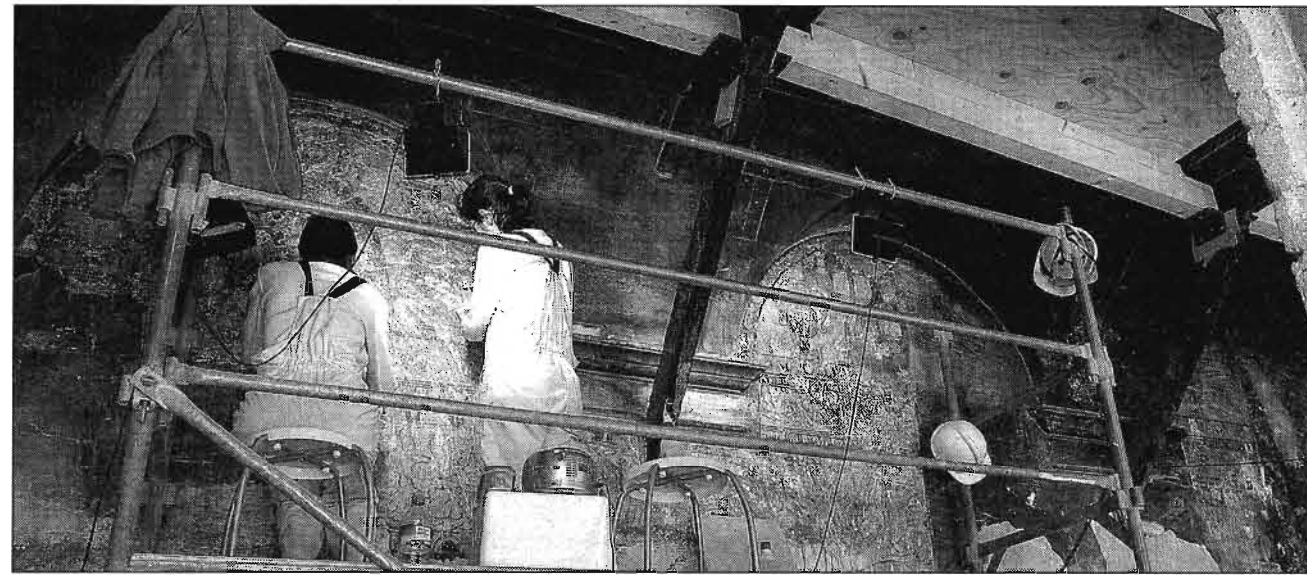


# Descobreixen pintures de finals del segle XVII al Convent de Sant Bonaventura

El conjunt monumental de Lluçmajor està sent restaurat per un equip d'experts

M.LOSHUERTOS. Palma.

Les obres per a la restauració i remodelació del Convent de Sant Bonaventura de Lluçmajor continuen amb el vent a favor. En aquests moments sembla que el conjunt arquitectònic compost per l'església, el seminari i el claustre mai no tornaran a ser el que eren. Hi ha bastides de metall a les murades, formigoneres, muntanyes de pedra, fustes que apunten els sòtils i pols, molta pols... Les obres de restauració es duen a terme a través d'un equip de professionals multidisciplinari format per arquitectes, historiadors i restauradors que coordinen les tasques amb l'objectiu que les distintes actuacions serveixin per millorar l'edifici, conservant-ne la major part possible.



Les restauradores treballen durant hores enfilades en bastides perquè no poden arribar a les pintures, que es troben a més d'un metre d'alçada des del terra. Fotos: JOANA PÉREZ.

## Retirar la calç

Pel que fa a les tasques de restauració de les pintures murals, descobertes el 1999, en aquesta primera fase l'objectiu és retirar les distintes capes de calç que les tapen. Les de la primera galeria, explicà Miquela Forteza, portaveu del grup d'investigadors, daten de finals del segle XVII o principis del XVIII i componen un «interessant programa iconogràfic relacionat amb l'orde franciscà», al qual pertany l'edifici des de 1598, malgrat que els treballs es van acabar cap a l'any 1697.

## Cicle hagiogràfic

Es tracta en concret d'un «cicle hagiogràfic» de l'orde franciscà que va complir quasi amb tota probabilitat «un important paper didàctic», alhora que exercí una funció «representativa i de prestigi». Aquest programa, inspirat «en fonts de caire literari», es pot atribuir a algun artista local o a algun frare franciscà que seguí «un pla pre-concebut per algun frare del convent conexeidor, sens dubte, del pensament filosòfic i hagiogràfic de l'orde», apuntà Forteza. «Malgrat que es tracta d'un artista «desconegut», és segur que és un home que tenia un gran domini de la tècnica del dibuix», indicà la historiadora.

Les diferents prospeccions que ha realitzat l'equip de restauradores per tot el claustre i també les pintures de la primera galeria, ja quasi descobertes, segueixen «un ordre aparentment lògic», perquè la primera figura de la murada «pareix ésser» sant Francesc d'Assís, seguida de la de santa Clara (fundadora de les Clarisses) i de sant Bonaventura (titular del convent). A continuació apareixen santa Elisabet de Portugal, sant Antoni de Pàdua, santa Elisabet d'Hongria i sant Bernadí de Siena. A la següent galeria, on enca-

ra s'estan realitzant les tasques de descobriment, es pot veure la figura de sant Ludovic de Tolosa, santa Margalida de Cortona i el beat sant Salvador d'Horta.

## Ornaments

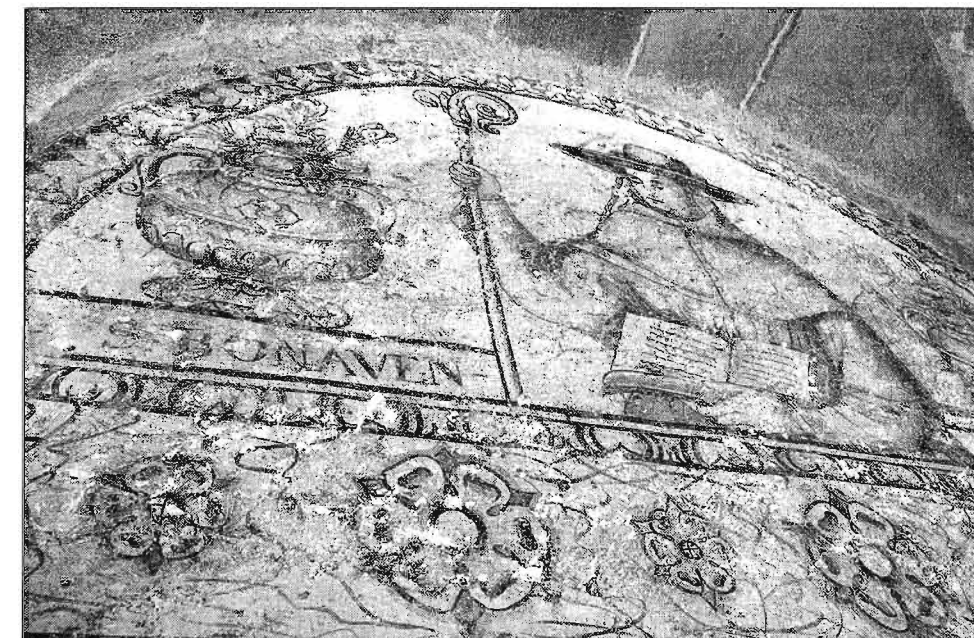
Aquestes figures apareixen flanquejades per dos geros amb flors que constitueixen «un verdader mostrari de flors». Davall de les figures hi ha «una petita llegenda amb el nom del sant» i tot s'acompanya amb una sanefa de motius florals combinats amb altres de geomètrics. La sanefa es

continua a totes les galeries i de manera intermitent apareixen alguns motius antropomòrfics, com també una —fins ara sols se n'ha descoberta una— santa faç. A més de les pintures de les galeries, les restauradores n'han localitzades també al buit de les escales que condueixen a la planta superior de les cel·les i un número romà amb motius florals a la porta de cada una d'aquestes estances.

Antònia Reig i Maria del Mar Riera, que coordinen les tasques de restauració de les pintures, explicaren que en aquesta prime-



El claustre del Convent de Lluçmajor, totalment desmantellat, serveix ara per guardar els maresos que s'han llevat d'altres espais per tornar-los llavors al seu lloc original.

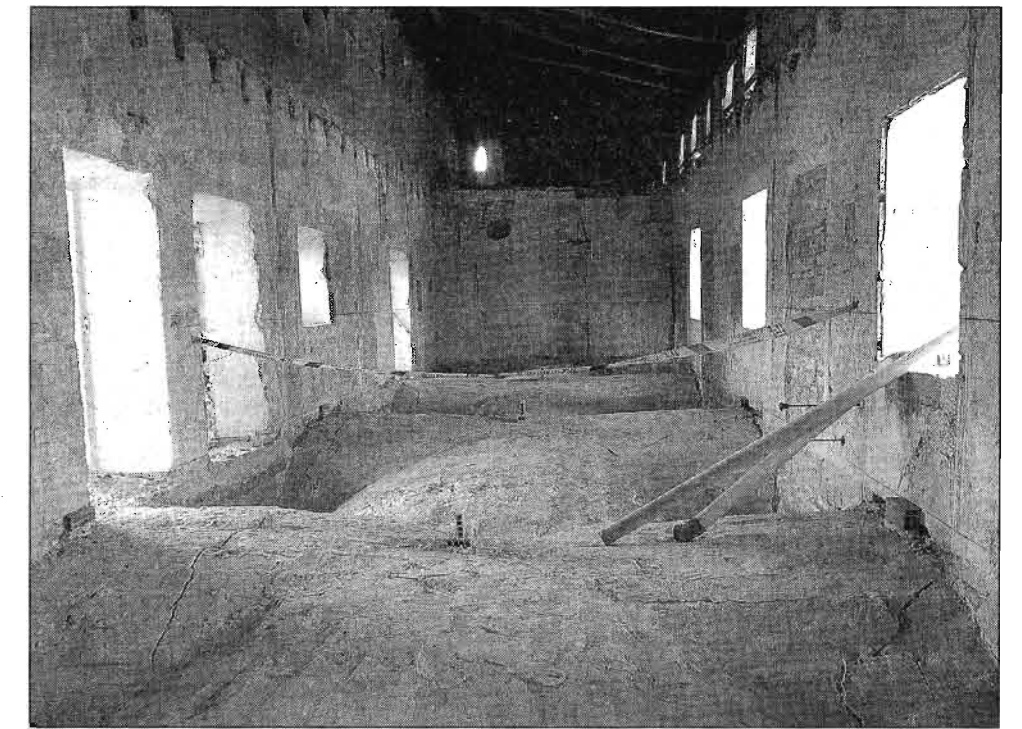


Un detall de la pintura dedicada a Sant Bonaventura, que és el titular del Convent.

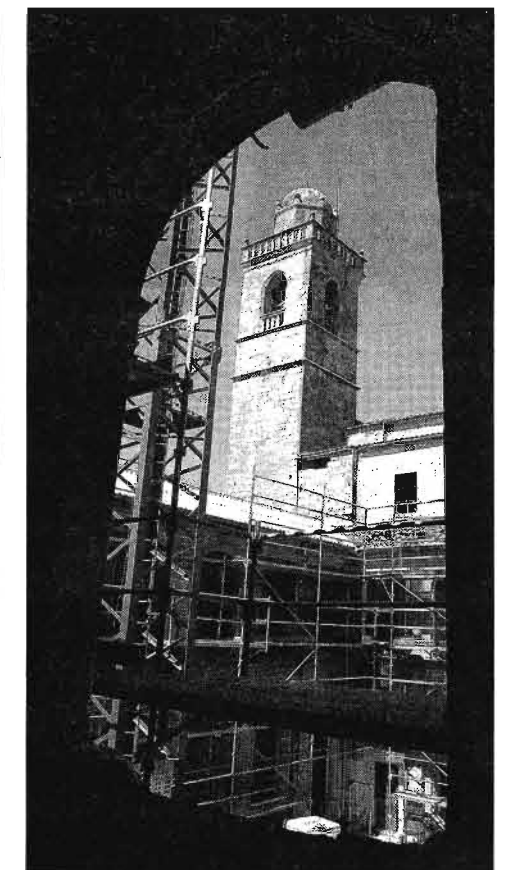
«Se'ns ha d'acabar cap a l'any 1697». Pel que fa a les tasques de restauració de les pintures murals, descobertes el 1999, en aquesta primera fase l'objectiu és retirar les distintes capes de calç que les tapen. Les de la primera galeria, explicà Miquela Forteza, portaveu del grup d'investigadors, daten de finals del segle XVII o principis del XVIII i componen un «interessant programa iconogràfic relacionat amb l'orde franciscà», al qual pertany l'edifici des de 1598, malgrat que els treballs es van acabar cap a l'any 1697.

«Se'ns ha d'acabar cap a l'any 1697». Pel que fa a les tasques de restauració de les pintures murals, descobertes el 1999, en aquesta primera fase l'objectiu és retirar les distintes capes de calç que les tapen. Les de la primera galeria, explicà Miquela Forteza, portaveu del grup d'investigadors, daten de finals del segle XVII o principis del XVIII i componen un «interessant programa iconogràfic relacionat amb l'orde franciscà», al qual pertany l'edifici des de 1598, malgrat que els treballs es van acabar cap a l'any 1697.

«Se'ns ha d'acabar cap a l'any 1697». Pel que fa a les tasques de restauració de les pintures murals, descobertes el 1999, en aquesta primera fase l'objectiu és retirar les distintes capes de calç que les tapen. Les de la primera galeria, explicà Miquela Forteza, portaveu del grup d'investigadors, daten de finals del segle XVII o principis del XVIII i componen un «interessant programa iconogràfic relacionat amb l'orde franciscà», al qual pertany l'edifici des de 1598, malgrat que els treballs es van acabar cap a l'any 1697.



La planta superior de l'edifici, on s'ubicaven les cel·les, també s'ha hagut de rehabilitar, ja que la humitat ha fet malbé gran part del paviment.



A l'esquerra, les restauradores fan la neteja mecànica de la superfície per descobrir les pintures. A dalt, una vista del Convent de Sant Bonaventura de Lluçmajor.

«Se'ns ha d'acabar cap a l'any 1697». Pel que fa a les tasques de restauració de les pintures murals, descobertes el 1999, en aquesta primera fase l'objectiu és retirar les distintes capes de calç que les tapen. Les de la primera galeria, explicà Miquela Forteza, portaveu del grup d'investigadors, daten de finals del segle XVII o principis del XVIII i componen un «interessant programa iconogràfic relacionat amb l'orde franciscà», al qual pertany l'edifici des de 1598, malgrat que els treballs es van acabar cap a l'any 1697.

## Orígens

La primera contribució a la història del Convent de Sant Bona-

▶ Les pintures, realitzades amb grisalla, segueixen un programa iconogràfic i ornamental relacionat amb la història de l'orde franciscà

▶ A la planta superior de l'edifici han sortit a la llum els nombres romans que identificaven cada una de les cel·les

ventura és del frare Andreu Noguera, primer cronista de Lluçmajor, que deixa constància dels actes de fundació i benedició del Convent (tingué lloc el 29 d'octubre de 1656), malgrat que la més antiga descripció del convent és de Guillem Terrassa i Pons l'any 1770, completada més tard per Francesc Tallades el 1811.

Anys després, el 1982, Bartomeu Font Obrador, cronista de Lluçmajor, publicà una història del poble en la qual dedica un capítol sencer a la història i a la descripció del convent. També dedica un espai al Claustre i deixa constància del nom del mestre d'obres, que és Mateu Gamundí.

Segons els diferents cronistes que han escrit la història d'aquest emblemàtic conjunt arquitectònic, pareix que en aquella època es documents que en aquella època es posaren canonades, es precintà el sòl del claustre i es varen pagar 8 lliures a un escultor pel brollador, en aquests moments desmuntat a l'espera que finalitzin els treballs. Des de 1836 al 1998, any en què la Guàrdia Civil abandonà definitivament el Claustre i les dependències annexes, el conjunt arquitectònic va ser quarter de la Guàrdia Civil, a més del jutjat de pau i l'escorxador municipal del poble.